

Zarządzenie Nr 282/ 2008
Prezydenta Miasta Tarnowa
z dnia 17 października 2008 r.

w sprawie Gminnego Systemu Przeciwdziałania Przemocy w Rodzinie dla Miasta Tarnowa i powołania Zespołu Interdyscyplinarnego do spraw monitorowania realizacji Systemu.

Na podstawie art. 6 ust. 2 pkt. 1 ustawy z dnia 29 lipca 2005 r. o przeciwdziałaniu przemocy w rodzinie (Dz. U. nr 180, poz. 1493 z późn. zm.) zarządzam co następuje:

§ 1.

1. Tworzy się Gminny System Przeciwdziałania Przemocy w Rodzinie dla Miasta Tarnowa.
2. Gminny System Przeciwdziałania Przemocy w Rodzinie dla Miasta Tarnowa opisuje załącznik do zarządzenia.

§ 2.

Powołuję Zespół Interdyscyplinarny do monitorowania realizacji Gminnego Systemu Przeciwdziałania Przemocy w Rodzinie dla Miasta Tarnowa, w składzie:

- 1) Jerzy Szczepaniec – Dyrektor Tarnowskiego Ośrodka Interwencji Kryzysowej i Wsparcia Ofiar Przemocy – **Koordinator Zespołu,**
- 2) Joanna Biskupska – członek Miejskiej Komisji Rozwiązywania Problemów Alkoholowych,
- 3) Danuta Cizek – inspektor w Referacie Edukacji w Wydziale Edukacji Urzędu Miasta Tarnowa,
- 4) Dorota Bogusz – Kierownik Działu Pomocy Rodzinie Miejskiego Ośrodka Pomocy Społecznej w Tarnowie – Sekretarz Zespołu,
- 5) Iwona Mielec – psycholog, Poradnia Psychologiczno – Pedagogiczna w Tarnowie,
- 6) Wacław Srebro – psycholog, Specjalistyczna Poradnia Profilaktyczno – Terapeutyczna w Tarnowie,
- 7) Robert Kozak – st. sierżant z Zespołu ds. Nieletnich i Patologii z Komendy Miejskiej Policji w Tarnowie
- 8) Romuald Rojek – Samodzielne stanowisko ds. organizacji pozarządowych w Urzędzie Miasta Tarnowa,
- 9) Jerzy Duda – inspektor w Referacie Opieki Społecznej w Wydziale Zdrowia i Opieki Społecznej Urzędu Miasta Tarnowa.

§ 3.

Do zadań Zespołu należy:

- 1) monitorowanie realizacji Systemu,
- 2) aktualizacja diagnozy środowiskowej miasta Tarnowa; przeprowadzanie analizy porównawczej danych zawartych w diagnozie,
- 3) opracowywanie za dany rok sprawozdania z realizacji zadań zawartych w Systemie,
- 4) przedkładanie projektów zmian do Systemu wynikających z prowadzonej ewaluacji.

§ 4.

Do zadań Koordynatora Zespołu należy kierowanie pracami Zespołu, w tym:

- 1) okresowe zwoływanie roboczych spotkań w celu wymiany informacji i doświadczeń oraz podsumowania prowadzonych przez poszczególne jednostki działań,
- 2) przydzielanie zadań do realizacji poszczególnym członkom zespołu,
- 3) określanie terminów i kontrola realizacji poszczególnych zadań,
- 4) przedkładanie Prezydentowi Miasta Tarnowa do końca maja każdego roku sprawozdania z realizacji Programu.

§ 5.

Wykonanie zarządzenia powierza się Dyrektorowi Tarnowskiego Ośrodka Interwencji Kryzysowej i Wsparcia Ofiar Przemocy.

§ 6.

Zarządzenie wchodzi w życie z dniem podpisania.

Załącznik do zarządzenia Nr 282/2008
Prezydenta Miasta Tarnowa
z dnia 17 października 2008 r.

**GMINNY SYSTEM
PRZECIWDZIAŁANIA PRZEMOCY
w RODZINIE
DLA MIASTA TARNOWA**

**OPRACOWANY PRZEZ ZESPÓŁ TARNOWSKIEGO OŚRODKA INTERWENCJI
KRYZYSOWEJ i WSPARCIA OFIAR PRZEMOCY**

TARNÓW 2008

Spis treści

I. DIAGNOZA ZJAWISKA PRZEMOCY w RODZINIE w MIEŚCIE TARNOWIE

1. Definicja pojęć 2
2. Charakterystyka zjawiska przemocy w rodzinie 5
3. Dane statystyczne..... 9
4. Zasoby środowiskowe: instytucjonalne, prawne, kadrowe w zakresie przeciwdziałania przemocy w rodzinie oraz pomocy ofiarom i sprawcom. ... 20

II. GMINNY SYSTEM PRZECIWDZIAŁANIA PRZEMOCY w RODZINIE

1. Podstawa prawna 29
2. Struktura Systemu w działaniu. 30
3. Cel główny, cele szczegółowe..... 32
4. Zadania, realizatorzy..... 33

III. EWALUACJA GMINNEGO SYSTEMU PRZECIWDZIAŁANIA PRZEMOCY w RODZINIE – METODY i ZAKRES. 38

I. DIAGNOZA ZJAWISKA PRZEMOCY w RODZINIE W MIEŚCIE TARNOWIE.

1. Definicja pojęć.

Według Ludwika von Bertalanffy system, to : „rzecz utrzymująca swe istnienie dzięki wzajemnym interakcjom zachodzącym między elementami tworzącymi ten system”¹. z ideą systemu jest związane prawo zwane "pojawianiem się" (emergence). Dzięki wzajemnym interakcjom między elementami systemu powstają właściwości tego systemu, których w żaden sposób nie udałooby się odnaleźć wśród właściwości pojedynczych, rozdzielonych jego elementów (całość jest czymś więcej niż sumą części).

W psychologii, według Tadeusza Tomaszewskiego, systemem nazywany jest „zbiór elementów, powiązanych ze sobą relacjami w taki sposób, że stanowią one całość zdolną do funkcjonowania w określony sposób”².

Socjologia natomiast odwołuje się do społecznego rozumienia tego pojęcia. **System społeczny, w definicji J. Stępnia to „wzajemnie ze sobą powiązane elementy rzeczywistości społecznej. Jest ujmowany w kategoriach działań, w które angażują się jednostki lub grupy jednostek w obrębie danego środowiska społecznego”³.**

W ustawie z dnia 29 lipca 2005 roku o przeciwdziałaniu przemocy w rodzinie - **przemoc w rodzinie, zwana inaczej przemocą domową** - definiowana jest jako „jednorazowe albo powtarzające się umyślne działanie lub zaniechanie naruszające prawa lub dobra osobiste osób wymienionych w pkt 1 (red., małżonek, wstępny, zstępny, rodzeństwo, powinowaty w tej samej linii lub stopniu, osoba pozostająca w stosunku przysposobienia oraz jej małżonek, a także osoba pozostająca we wspólnym pożyciu” a także inna osoba wspólnie zamieszkująca lub gospodarująca”), w szczególności narażające te osoby na niebezpieczeństwo utraty życia, zdrowia, naruszające ich godność, nietykalność cielesną, wolność, w tym seksualną, powodujące szkody na ich zdrowiu fizycznym lub psychicznym, a także wywołujące cierpienia i krzywdy moralne u osób dotkniętych przemocą”

¹ Por.: „Ogólna teoria systemów. Podstawy, rozwój, zastosowania” Ludwig von Bertalanffy, PWN, Warszawa 1984;

² „Główne idee współczesnej psychologii” Tadeusz Tomaszewski Wydawnictwo Akademickie ŻAK, Warszawa 1998;

³ „Działania interpersonalne w pracy socjalnej” Charles D.Garvin, Brutt A. Seabury, Śląsk, Katowice 1998.

Zjawisko przemocy jest problemem wieloaspektowym, złożonym, mającym odległe skutki. Można je rozpatrywać w perspektywie prawnej, moralnej, psychologicznej i społecznej.

Z punktu widzenia prawa **przemoc w rodzinie jest przestępstwem – w rozumieniu Kodeksu Karnego :**

Art. 156

§1. Kto powoduje ciężki uszczerbek na zdrowiu w postaci:

- 1) pozbawienia człowieka wzroku, słuchu, mowy, zdolności płodzenia,
- 2) innego ciężkiego kalectwa, ciężkiej choroby nieuleczalnej lub długotrwałej, choroby realnie zagrażającej życiu, trwałej choroby psychicznej, całkowitej albo znacznej trwałej niezdolności do pracy w zawodzie lub trwałego, istotnego zeszpecenia lub zniekształcenia ciała, podlega karze pozbawienia wolności od roku do 10 lat.

Art. 157

§ 1. Kto powoduje naruszenie czynności narządu ciała lub rozstrój zdrowia, inny niż określony w art.156 § 1, podlega karze pozbawienia wolności od 3 miesięcy do lat 5.

§ 2. Kto powoduje naruszenie czynności narządu ciała lub rozstrój zdrowia trwający nie dłużej niż 7 dni, podlega grzywnie, karze ograniczenia wolności albo pozbawiania wolności do lat 2.

§ 3. Jeżeli sprawca czynu określonego w § 1 lub 2 działa nieumyślnie, podlega grzywnie, karze ograniczenia wolności albo pozbawienia wolności do roku.

Art. 190

§ 1. Kto grozi innej osobie popełnieniem przestępstwa na jej szkodę lub szkodę osoby najbliższej, jeżeli groźba wzbudza w zagrożonym uzasadnioną obawę, że będzie spełniona, podlega grzywnie, karze ograniczenia wolności albo pozbawienia wolności do lat 2.

§ 2. Ściganie następuje na wniosek pokrzywdzonego.

Art. 191

§ 1. Kto stosuje przemoc wobec osoby lub groźbę bezprawną w celu zmuszenia innej osoby do określonego działania, zaniechania lub znoszenia, podlega karze pozbawienia wolności do lat 3.

Art. 197

§ 1. Kto przemocą, groźbą bezprawną lub podstępem doprowadza inną osobę do obcowania płciowego, podlega karze pozbawienia wolności od roku do 10 lat.

§ 2. Jeżeli sprawca, w sposób określony w § 1, doprowadza inną osobę do poddania się innej czynności seksualnej albo wykonania takiej czynności, podlega karze pozbawienia wolności od 3 miesięcy do 5 lat.

§ 3. Jeżeli sprawca dopuszcza się zgwałcenia wspólnie z inną osobą, podlega karze pozbawienia wolności na czas nie krótszy od lat 3.

Art. 203

Kto przemocą, groźbą bezprawną, podstępem lub wykorzystując stosunek zależności lub krytyczne położenie, doprowadza inną osobę do uprawiania prostytucji, podlega karze pozbawienia wolności od roku do lat 10.

Art. 207

§ 1. Kto znęca się fizycznie lub psychicznie nad osobą najbliższą lub nad inną osobą pozostającą w stałym lub przemijającym stosunku zależności od sprawcy albo nad małoletnim lub osobą nieporadną ze względu na jej stan psychiczny lub fizyczny, podlega karze pozbawienia wolności od 3 miesięcy do lat 5.

§ 2. Jeżeli czyn określony w § 1 połączony jest ze stosowaniem szczególnego okrucieństwa, sprawca podlega karze pozbawienia wolności od roku do 10 lat.

§ 3. Jeżeli następstwem czynu określonego w § 1 lub 2 jest targnięcie się pokrzywdzonego na własne życie, sprawca podlega karze pozbawiania wolności od lat 2 do 12.

Ofiara przemocy w rodzinie to osoba/osoby doznające przemocy domowej. Do grona tych osób zalicza się także małoletnie dzieci, które – nawet nie będąc bezpośrednimi ofiarami działań sprawcy – doznają głębokich urazów jako świadkowie.

W kodeksie karnym funkcjonuje natomiast pojęcie „pokrzywdzonego”:
„pokrzywdzonym jest osoba fizyczna lub prawna, której dobro prawne zostało bezpośrednio naruszone lub zagrożone przez przestępstwo”.

Sprawcą przemocy w rodzinie określa się osobę dokonującą jednorazowego lub wielokrotnych aktów przemocy wobec bliskich, nawet jeśli nie zostało wobec niej wniesione do sądu oskarżenie.

Z perspektywy moralnej dokonywanie przemocy jest krzywdzeniem słabszego i złem moralnym. Sprawca powinien podlegać sankcjom własnego sumienia i potępieniu ze strony

innych ludzi. Moralna ocena przemocy powinna powstrzymywać sprawców i motywować świadków do pomagania.

Perspektywa psychologiczna zwraca uwagę na cierpienie i bezradność ofiary. Odślania mechanizm sytuacyjny przemocy oraz proces interakcji między sprawcą a ofiarą. Odgrywa podstawową rolę przy pomaganiu ofiarom w wyzwalaniu się od przemocy i naprawianiu szkód, jakie poczyniła w ich życiu.

Spoleczna perspektywa zwraca uwagę na funkcjonujące w społeczeństwie mity i stereotypy dotyczące przemocy, które pokazując zafałszowany obraz rzeczywistości przyczyniają się do utrzymywania i usprawiedliwiania zjawiska przemocy.

Zjawisko przemocy domowej może przyjmować **różne formy**:

- **przemoc fizyczna** polega na używaniu fizycznej siły w celu wymuszenia określonego postępowania, wywołania lęku lub stanowić ma karę za złamanie reguł ustalonych przez sprawcę,
- **przemoc psychiczna** ma na celu spowodowanie zachwiania pozytywnego obrazu własnej osoby u ofiary, obniżenie u niej poczucia własnej wartości, pojawienie się u niej stanów lękowych i nerwicowych, dążenie do tego by ofiara stała się samotna i zależna od sprawcy,
- **przemoc seksualna** polega na wymuszaniu niechcianych i nieakceptowanych przez ofiarę zachowań w celu zaspokojenia potrzeb seksualnych sprawcy,
- **przemoc ekonomiczna** to działania prowadzące do całkowitej finansowej zależności ofiary od sprawcy.

2. Charakterystyka zjawiska przemocy w rodzinie.

Dla zjawiska przemocy charakterystyczne jest **cykliczne następowanie po sobie określonych stadiów**. Różnią się one nie tylko charakterem czynności podejmowanych przez sprawcę i ofiarę, ale także prawdopodobieństwem wystąpienia o pomoc przez osobę doznającą przemocy.

- 1) **Faza narastania napięcia** charakteryzuje się wzrostem napięcia i agresji u sprawcy. Jest stale poirytowany, prowokuje kłótnie i staje się coraz bardziej niebezpieczny.

Ofiara stara się opanować sytuację, próbuje wyciszyć sprawcę. Zdarza się, że gdy napięcie staje się nie do zniesienia, stara się przyspieszyć i spowodować wybuch.

- 2) **Faza gwałtownej (ostrej) przemocy.** Następuje wybuch gniewu i wyładowania agresji. Sprawca staje się niebezpieczny, traci kontrolę nad zachowaniem. Faza może zakończyć się uszkodzeniem ciała, pobiciem, zranieniem. Ofiara jest wtedy w stanie szoku, odczuwa wstyd i przerażenie oraz porażającą bezsilność. W tej fazie najczęściej następuje interwencja; ofiary w afekcie zaczynają szukać pomocy, bywa, że uciekają od sprawcy, zaczynają kontaktować się z instytucjami, próbują przerwać mechanizm przemocy.
- 3) **Faza miodowego miesiąca** jest to faza skruchy ze strony sprawcy. Próbuje zdobyć przebaczenie oraz zaufanie ofiary. Doświadczenia miodowej fazy demobilizują ofiarę, która często pod wpływem zapewnień sprawcy o poprawie, wycofuje sprawy z policji i zrywa kontakt z instytucjami. Utrwała to u sprawcy poczucie bezkarności oraz umacnia przekonanie, że następnym razem również uzyska przebaczenie. Etap ten kończy się zwykle kolejnym narastaniem napięcia, które najczęściej rozładowane jest w mocniejszy, bardziej brutalny sposób niż w poprzednim cyklu.

Psychologiczne koszty bycia ofiarą:

Doznawanie przemocy powoduje nie tylko szkody na zdrowiu fizycznym. Bycie ofiarą ma również wpływ na sposób myślenia, zachowania i osobowość ofiary. Najczęstszym objawem u osób doznających przemocy jest **wyuczona bezradność**. Rozwija się ona na bazie życiowych doświadczeń, takich jak przemoc fizyczna w okresie dzieciństwa, napaść seksualna lub molestowanie oraz na podstawie doświadczeń wyniesionych ze związków w życiu dorosłym, takich jak przemoc, patologiczna zazdrość, gwałt, przymuszanie do nieakceptowanych form współżycia, groźby pozbawienia życia.

Wyuczona bezradność jest poddaniem się, zaprzestaniem działania, które wynika z przekonania, że cokolwiek się zrobi, nie będzie to miało żadnego znaczenia, gdyż zawsze znajdzie się powód do zachowań agresywnych. Osoba pod wpływem tego mechanizmu nie szuka pomocy, nie wierzy w skuteczność podejmowania działań mających na celu przerwanie cyklu przemocy. Stąd ważna rola odpowiednich służb, które powinny wspierać osoby w dążeniach do wyzwolenia się spod wpływu sprawcy.

Innym zjawiskiem odpowiedzialnym za trwanie ofiar w związku, w którym występuje przemoc jest **zjawisko „prania mózgu”**. Najczęściej rozumie się go jako szereg zabiegów stosowanych w celu zmiany osobowości (uczuć, potrzeb, postaw), aby osoba manipulowana działała zgodnie z oczekiwaniami manipulatora (sprawcy). Najbardziej typowymi zachowaniami sprawców przemocy stosujących technikę „prania mózgu” są: izolacja, monopolizacja uwagi, doprowadzenie do wyczerpania, wywoływanie lęku i depresji, naprzemiennosc kary i nagrody, demonstracje wszechmocy i wszechwładzy, wymuszenia drobnych przysług. Zabiegi te powodują, że osoby doznające przemocy, zmniejszają swoją aktywność, wycofują się z działania i unikają podejmowania trudnych zadań. Uważają, że są głupie i mało zdolne, łatwo ulegają sugestiom i manipulacjom, zmieniają swoje poglądy, przyzwyczajenia, by dostosować się do życzeń sprawcy. W konsekwencji - ofiary nie podejmują działań w celu przerwania pasma przemocy.

Skutkiem stosowania techniki „prania mózgu” jest bezradność, zanik krytycznego myślenia, powrót do myślenia życzeniowego, czasami zanik uczuć wyższych. Procesy „prania mózgu” powodują całkowite podporządkowanie, utratę poczucia własnej wartości i własnych przekonań oraz bezkrytyczne przyjmowanie rzeczywistości, wykreowanej przez sprawcę.

Zespół zaburzeń stresu pourazowego:

U osób, doznających przemocy mogą występować objawy zaburzeń, określane przez Międzynarodową Statystyczną Klasyfikację Chorób i Problemów Zdrowotnych ICD-10 jako **pourazowe zaburzenie stresowe** (Post Traumatic Stress Disorder- PTSD). Jest to jednostka wynikająca z przeżycia traumatycznego doświadczenia, którym niewątpliwie jest doświadczanie przemocy w rodzinie. Charakterystyczne cechy PTSD to: częste zmiany nastroju, przeżywanie specyficznego paraliżu emocjonalnego, unikanie tego co przypomina uraz, poczucie winy, izolowanie się od innych; pojawiają się także stany hiperpobudzenia. Mimo upływu czasu pojawiają się koszmary senne i bezsenność, wstrząsające wspomnienia, niezrozumiałe i bolesne stany emocjonalne i somatyczne.

Występowanie tych zaburzeń również wpływa ujemnie na chęć szukania pomocy i wyzwolenia się z cyklu przemocy. Towarzyszy także temu gotowość do nagłego pojawiania się reakcji ucieczki lub walki bez uzasadnienia.

Proces wiktylizacji:

U ofiar przemocy domowej doświadczających zespołu zaburzeń stresu pourazowego często rozwija się tzw. proces wiktylizacji, który zmienia poczucie tożsamości maltretowanej osoby. Osoba maltretowana traci podstawowe poczucie bezpieczeństwa i uporządkowania swego życia. Zaczyna źle o sobie myśleć, traci także zaufanie do siebie, często pragnie wycofać się z normalnego życia i izolować się od innych. Zaczyna myśleć, że bycie ofiarą jest jej nieuchronnym przeznaczeniem do końca życia. Staje się nietolerancyjna dla własnych słabości, obwinia siebie i odmawia sobie podstawowych praw ludzkich, przestaje oczekiwać poprawy swojej sytuacji. Traci nadzieję i poczucie godności. Czasem, w ostatnim odruchu desperacji, podejmuje zamach na własne życie lub na życie sprawcy.

Spoleczne skutki przemocy w rodzinie:

Przemoc w rodzinie jest problemem społecznym. Osoby jej doznające nie są w stanie funkcjonować poprawnie w relacjach interpersonalnych, są wyizolowane i bezradne. Dzieci wychowywane w rodzinach, w których dochodziło do przemocy z dużym prawdopodobieństwem będą ujawniać zaburzenia zachowania, zachowywać się agresywnie, powtarzać zaobserwowane zachowania w późniejszym życiu. Prawdopodobne jest również kontynuowanie schematu rodzinnego poprzez wybieranie agresywnego partnera.

Ofiary mogą być zastraszone przez partnerów, którzy grożą im śmiercią lub śmiercią ich dzieci, jeśli prawda o przemocy wyjdzie na jaw; odczuwają lęk przed zemstą. Mogą być przekonane, że przemoc dotyczy tylko ich osoby, inni zaś nie mają takich kłopotów, czują się winne, mogą myśleć, że gdyby były lepsze, ataki agresji nie występowałyby. Ofiary mogą myśleć, że nie zasługują na żadną pomoc, są przekonane, że zasłużyły na swój los.

Doznający przemocy mogą być uzależnieni od partnerów, którzy są jedynymi żywicielami rodziny, mogą być przekonani, że nie będą w stanie sami utrzymać dzieci.

Pokrzywdzeni wierzą, że w każdym małżeństwie istnieje przemoc, że skutki przemocy są zbyt małe, by komukolwiek o tym mówić. Mają nadzieję, że przemoc była incydentalna, a partnerzy zmienią się na lepsze. Często uważają, że przemoc jest sprawą rodzinną i nie mogą liczyć na pomoc z zewnątrz.

Ofiary utraciły wiarę w pomoc, ponieważ w przeszłości okazała się mało skuteczna. Nie chcą złamać tradycji kulturowo-religijnych. Wolą utrzymać małżeństwo nawet za cenę cierpienia, ze względu na wartości religijne lub tradycje kulturowe.

3. Dane statystyczne.

Wszystkie dane liczbowe przekazane przez policję, prokuraturę i sąd dotyczą zarówno miasta Tarnowa, jak i powiatu tarnowskiego – zgodnie z rejonem działania Komendy Miejskiej Policji i jurysdykcją Prokuratury i Sądu Rejonowego w Tarnowie!

Z danych **Komendy Miejskiej Policji** w Tarnowie wynika, iż w 2007 roku przeprowadzono ogółem **2775 interwencji domowych** (wzrost o 20 w stosunku do roku 2006). W tym samym okresie sporządzono 401 Niebieskich Kart – zatem co siódma interwencja kończyła się sporządzeniem Niebieskiej Karty (ok. 14%).

Policyjne statystyki odnotowały w 2007 roku **401 sprawców** przemocy domowej, w tym 382 mężczyzn i 19 kobiet. W przeważającej części były to osoby pozostające **pod wpływem alkoholu - 290 osób**. Spośród nich 152 osoby zostały zatrzymane: 132 w Izbie Wytrzeźwień i 14 w policyjnych pomieszczeniach dla zatrzymanych.

W wyniku przemocy domowej **pokrzywdzonych zostało 829 osób**, w tym pośrednio **429 dzieci**.

Tarnowska policja przekazała w 2007 roku łącznie 209 informacji w ramach współpracy z instytucjami, w tym:

- 125 do miejskich i gminnych komisji rozwiązywania problemów alkoholowych;
- 81 do ośrodków pomocy społecznej;
- 3 do innych instytucji.

Lp.	Art. / przepisy Kodeksu Karnego		Wszczęto	Zakończono	Stwierdzono	
					ogółem	miasto Tarnów
1.	157 §1	Kto powoduje naruszenie czynności narządu ciała lub rozstrój zdrowia, inny niż określony w art. 156 § 1, podlega karze pozbawienia wolności od 3 miesięcy do lat 5.	155	102	43	16
2.	157 §2	Kto powoduje naruszenie czynności narządu ciała lub rozstrój zdrowia trwający nie dłużej niż 7 dni, podlega grzywnie, karze ograniczenia wolności albo pozbawienia wolności do lat 2.	13	87	44	25
3.	157	Jeżeli sprawca czynu określonego w § 1 lub 2 działa nieumyślnie, podlega grzywnie, karze ograniczenia	1	2	2	1

	§3	wolności albo pozbawienia wolności do roku.				
4.	190	§ 1. Kto grozi innej osobie popełnieniem przestępstwa na jej szkodę lub szkodę osoby najbliższej, jeżeli groźba wzbudza w zagrożonym uzasadnioną obawę, że będzie spełniona, podlega grzywnie, karze ograniczenia wolności albo pozbawienia wolności do lat 2. § 2. Ściganie następuje na wniosek pokrzywdzonego.	78	110	100	57
5.	191 §1	Kto stosuje przemoc wobec osoby lub groźbę bezprawną w celu zmuszenia innej osoby do określonego działania, zaniechania lub znoszenia, podlega karze pozbawienia wolności do lat 3.	5	6	11	6
6.	191 §2	Jeżeli sprawca działa w sposób określony w § 1 w celu wymuszenia zwrotu wierzytelności, podlega karze pozbawienia wolności od 3 miesięcy do lat 5.	3	4	2	1
7.	197 §1-2	§ 1. Kto przemocą, groźbą bezprawną lub podstępem doprowadza inną osobę do obcowania płciowego, podlega karze pozbawienia wolności od roku do lat 10. § 2. Jeżeli sprawca, w sposób określony w § 1, doprowadza inną osobę do poddania się innej czynności seksualnej albo wykonania takiej czynności, podlega karze pozbawienia wolności od 3 miesięcy do lat 5.	14	21	13	4
8.	197 §3	§ 3. Jeżeli sprawca dopuszcza się zgwałcenia określonego w § 1 lub 2, działając ze szczególnym okrucieństwem lub wspólnie z inną osobą, podlega karze pozbawienia wolności od lat 2 do 12.	0	0	0	0
9.	203	Kto, przemocą, groźbą bezprawną, podstępem lub wykorzystując stosunek zależności lub krytyczne położenie, doprowadza inną osobę do uprawiania prostytucji, podlega karze pozbawienia wolności od roku do lat 10.	1	0	1	1
10.	207 §1	§ 1. Kto znęca się fizycznie lub psychicznie nad osobą najbliższą lub nad inną osobą pozostającą w stałym lub przemijającym stosunku zależności od sprawcy albo nad małoletnim lub osobą nieporadną ze względu na jej stan psychiczny lub fizyczny,	138	160	114	34

		podlega karze pozbawienia wolności od 3 miesięcy do lat 5.				
11.	207 §2-3	§ 2. Jeżeli czyn określony w § 1 połączony jest ze stosowaniem szczególnego okrucieństwa, sprawca podlega karze pozbawienia wolności od roku do lat 10. § 3. Jeżeli następstwem czynu określonego w § 1 lub 2 jest targnięcie się pokrzywdzonego na własne życie, sprawca podlega karze pozbawienia wolności od lat 2 do 12.	1	0	0	

Jak wynika z powyższej tabeli przestępstwa związane z przemocą w rodzinie dominują wśród postępowań wszczętych w Tarnowie w 2007 r., a dotyczących zjawiska przemocy - w szerokim rozumieniu - z uwzględnieniem nadużywania siły, przewagi fizycznej lub psychicznej.

W **Prokuraturze Rejonowej** w Tarnowie, w 2007 roku zarejestrowano **695** spraw (z czego 84 sprawy złożono bezpośrednio do Prokuratury) o przestępstwa popełnione na terenie Miasta Tarnowa i Gminy Tarnów z artykułów cytowanych w powyższej tabeli, w tym:

- **216** spraw (art. 157 kk);
- **222** sprawy (art. 190 kk);
- **34** sprawy (191 kk);
- **20** spraw (197 kk);
- **1** sprawa (203 kk);
- **202** sprawy (207 kk).

Wszczęto 338 postępowań.

Spośród tych spraw umorzeniem postępowania zakończyło się **139** spraw. Do Sądu skierowano **113** spraw, w tym:

- **110** z aktem oskarżenia;
- **1** sprawa z wnioskiem na podst. art. 324 kpk (art. 324 kpk: „Jeżeli zostanie ustalone, że podejrzany dopuścił się czynu w stanie niepoczytalności, a istnieją podstawy do zastosowania środków zabezpieczających, prokurator po zamknięciu śledztwa kieruje sprawę do sądu z wnioskiem o umorzenie postępowania i zastosowanie środków zabezpieczających.”);
- **1** sprawa skierowana z wnioskiem o rozpoznanie w trybie art. 517 b § 4 kpk (art. 517b § 4: „Jeżeli zachodzą wystarczające podstawy do sporządzenia wniosku

o rozpoznanie, funkcjonariusz Policji przedstawia ten wniosek na piśmie prokuratorowi, który go zatwierdza, a następnie kieruje do sądu; wniosek o rozpoznanie zastępuje akt oskarżenia. w razie odmowy zatwierdzenia prokurator podejmuje decyzję co do dalszego biegu sprawy.”);

- **1** sprawa przekazana do Sądu Rejonowego Wydział Rodzinny i Nieletnich w Tarnowie.

W 2007 roku Prokuratura nie złożyła ani jednego wniosku o zastosowanie wobec oskarżonych:

- zakazu kontaktowania się z pokrzywdzonym;
- zobowiązania oskarżonego do opuszczenia lokalu zajmowanego wspólnie z pokrzywdzonym;
- zobowiązania oskarżonego do uczestnictwa w programach korekcyjno – edukacyjnych.

Prokuratura nie kierowała również do sądu wniosków o zarządzenie wykonania kary pozbawienia wolności z warunkowym jej zawieszeniem.

W minionym roku, sądowe zobowiązanie do poddania się leczeniu odwykowemu (jako środek probacyjny) orzeczono wobec 6 osób – na wniosek oskarżyciela publicznego.

Prokurator Okręgowy w Tarnowie informuje, iż zaniechanie wnioskowania przez prokuratorów przy wymiarze kary dla sprawców przestępstw przeciwko rodzinie obowiązków wymienionych w art. 72 a i 72 b kk „wynika z przyczyn obiektywnych albowiem przy tego rodzaju postąpieniach wiązałoby się to nieuchronnie z koniecznością zapewnienia sprawcy tego rodzaju przestępstw lokalu zastępczego.”

Ilość spraw prowadzonych przez **Wydział II Karny Sądu Rejonowego** w Tarnowie w 2007 r., z artykułów dotyczących zjawiska opisywanego w niniejszym opracowaniu (tj. art. 157, 190, 191, 197, 203, i 207 kk) łącznie wynosiła **57**.

Liczba orzeczeń wydanych przez ten Wydział w poprzednim roku rysuje się następująco:

- **kary bezwzględnego pozbawienia wolności – 24;**
- **z warunkowym zawieszeniem wykonania kary – 26;**
- **zakazu zbliżania - nie orzeczono;**

- **zobowiązania do leczenia odwykowego - nie orzeczono;**
- **nakazu opuszczania lokalu przez oskarżonego - nie orzeczono;**
- **nakazu uczestnictwa oskarżonego w programach korekcyjno – edukacyjnych dla sprawców przemocy w rodzinie - nie orzeczono.**

Wydział VII Grodzki Sądu Rejonowego w Tarnowie rozpatrywał w ubiegłym roku:

- **34** sprawy z artykułu 157 kk – z czego jedna zakończyła się orzeczeniem kary bezwzględnego pozbawienia wolności, a 21 warunkowym zawieszeniem wykonania kary;
- **15** spraw z art. 190 kk – z czego również jedna zakończyła się orzeczeniem kary bezwzględnego pozbawienia wolności, a 10 warunkowym zawieszeniem wykonania kary;
- **3** sprawy z art. 191 kk – wszystkie zakończyły się orzeczeniem warunkowego zawieszenia wykonania kary;
- **27** spraw z art. 207 kk – z których 3 zakończyły się orzeczeniem bezwzględnej kary pozbawienia wolności, 22 warunkowym zawieszeniem wykonania kary i jedna zobowiązaniem do leczenia odwykowego oskarżonego.

Wydział Grodzki nie prowadził w 2007 r. spraw z art. 197 kk i 203 kk.

Podobnie jak w Wydziale Karnym, **nie orzeczono w minionym roku wobec sprawców przemocy ani jednego nakazu opuszczenia lokalu przez oskarżonego, zakazu zbliżania się sprawcy przemocy do poszkodowanych, jak również nakazu uczestnictwa oskarżonych w programach korekcyjno – edukacyjnych dla sprawców przemocy w rodzinie.**

Wydział III Rodzinny i Nieletnich Sądu Rejonowego w Tarnowie wydał w 2007 roku **15** postanowień o objęciu nadzorem kuratora nieletnich, w związku z popełnieniem przez nich przestępstw z art. 157 kk, 190 kk, 191 kk, 197 kk, 203 kk, 207 kk.

Według statystyk **Miejskiego Ośrodka Pomocy Społecznej** w Tarnowie, w 2007 r. liczba rodzin objętych pomocą wynosiła 5.885, tj. 15.373 osób. Z powodu występowania przemocy domowej z pomocy korzystało **90** rodzin. Liczba osób w tych rodzinach wynosiła

257 co oznacza, że były to osoby bezpośrednio uwikłane w przemoc - ofiary, sprawcy, świadkowie.

Ponadto, w 2007 r. MOPS objął pomocą :

- **380** rodzin (**612** osoby) z problemem uzależnienia od alkoholu członka rodziny;
- **9** rodziny (**25** osób) z problemem narkomanii członka rodziny;
- **1955** rodzin (**2668** osób) z problemem bezrobocia;
- **2671** rodzin (**7953** osoby) dotknięte ubóstwem;
- **685** rodzin (**2442** osoby) z problemem bezradności w sprawach opiekuńczo – wychowawczych;
- **48** rodzin zgłaszających trudności w przystosowaniu do życia po opuszczeniu zakładu karnego;
- **38** rodzin będących w sytuacji kryzysowej.

Powyższe kategorie problemów często współwystępują lub mogą być przyczyną przemocy w rodzinie, a więc osoby rekrutujące się z tych rodzin znajdują się w grupie ryzyka zetknięcia się z diagnozowanym problemem. Istnieje też prawdopodobieństwo, iż część tych rodzin obecnie doświadcza także problemu przemocy, jednak pozostaje on nieujawniony ze względu na jego specyfikę lub nie jest kategoryzowany jako bezpośrednia przyczyna udzielanej pomocy.

Tarnowski Ośrodek Interwencji Kryzysowej i Wsparcia Ofiar Przemocy w 2007 r. przeprowadził **2262 interwencje** w sprawach **920 osób** (72% stanowiły osoby zamieszkałe w Tarnowie). Jako bezpośrednią przyczynę korzystania z pomocy przemoc w rodzinie podały **183 osoby**, co stanowi 20 % wszystkich klientów, w tym 25 osób (3 %) wskazało na przemoc seksualną, także wykorzystanie seksualne wobec dziecka.

Ponadto:

- **151** klientów (16%) – zgłosiło problem uzależnienia w rodzinie;
- **122** klientów (13%) – zgłosiło się z powodu konfliktów i kryzysów małżeńskich;
- **84** klientów (9%) – korzystało z pomocy z powodu konfliktów w rodzinie;
- **50** klientów (5%) – zgłaszało trudności finansowe.

W ramach realizacji zadań **specjalistycznego ośrodka wsparcia dla ofiar przemocy w rodzinie** - w okresie od marca do końca grudnia 2007 r. - z całodobowego pobytu

skorzystało łącznie **12** rodzin (**32** osoby, w tym **19** dzieci), z czego **7** rodzin pochodziło z terenu miasta Tarnowa (**16** osób, w tym **8** dzieci).

Całodobowy pobyt w TOIKiWOP każdorazowo związany był z sytuacjami bezpośredniego zagrożenia zdrowia lub życia osób korzystających ze schronienia w związku z występowaniem zjawiska przemocy w rodzinie.

TOIKiWOP realizując program korekcyjno – edukacyjny dla sprawców przemocy w rodzinie, objął oddziaływaniami łącznie **26** skazanych na podstawie art. 207 kk, osadzonych w obu tarnowskich **zakładach karnych**. w ramach punktu konsultacyjno - informacyjnego w siedzibie **Tarnowskiego Towarzystwa Zapobiegania Patologiom Społecznym** objęto pomocą **11** osób deklarujących problem z kontrolowaniem złości, agresji wobec bliskich i zmotywowanych do zmiany zachowań, dotychczas nie karanych.

Dane przekazane przez **Miejską Komisję Rozwiązywania Problemów Alkoholowych** w Tarnowie wskazują, iż w 2007 roku wpłynęło **146 wniosków** o zobowiązanie do leczenia odwykowego (w tym 53 z policji, 63 wnioski od członków rodzin osób uzależnionych, 14 z Prokuratury Rejonowej, 4 wnioski od pracowników socjalnych MOPS, i 12 od Kuratorskiej Służby Sądowej). Z powyższej liczby 114 wniosków dotyczyło mężczyzn, a 32 – kobiet.

W 2007 roku Komisja skierowała łącznie **181 osób na badania** w celu wydania opinii w przedmiocie uzależnienia od alkoholu. Na badania te **zgłosiły się jedynie 64** osoby (co stanowi 34% wszystkich skierowań na badanie).

Z ogólnej liczby wniosków, jakie wpłynęły do Komisji w 2007 r. umorzono 15 spraw, w tym:

- 3 sprawy z powodu zgonu uczestnika,
- 8 zostało wycofanych przez wnioskodawców,
- 4 sprawy z powodu negatywnej opinii biegłych, braku ustalonego adresu uczestnika lub innych.

W 2007 roku MKRPA skierowała 115 wniosków do sądu o wydanie postanowienia o zobowiązaniu do leczenia odwykowego, z czego 47 stanowiły sprawy przekazane Komisji do rozpatrzenia w 2005 roku, 63 w 2006 r. i jedynie 2 z 2007 roku.

Przytoczone powyżej dane liczbowe opisujące zjawisko przemocy w rodzinie nie są jednorodne (policja, prokuratura i sąd podają liczby dotyczące rejonu większego niż miasto Tarnów), stąd też **nie jest możliwe określenie skali problemu przemocy domowej (diagnozowanej już jako przestępstwo) występującej wśród tarnowskich rodzin.**

Trudno też dokonać analizy procesu od momentu złożenia wniosku przez ofiarę, do chwili wydania wyroku w sprawie (ilość złożonych wniosków – ilość prowadzonych dochodzeń – ilość wniosków do sądu - ilość umorzeń postępowania – ilość wyroków/umorzeń sądu), a tym samym wnioskować co do powodów niskiego stopnia karalności sprawców przemocy w rodzinie.

Dane liczbowe ukazują jednak znaczące **dysproporcje pomiędzy ilością zdiagnozowanych przez policję i instytucje pomocowe sytuacji stosowania przemocy a liczbą spraw prowadzonych przez sądy; jeszcze większe – w stosunku do ilości spraw zakończonych orzeczeniem kary.**

Ten stan rzeczy może powodować wiele czynników, m.in.:

- niechęć ofiar przemocy domowej do wszczęcia wobec sprawcy wszelkich formalnych działań (wynika zazwyczaj z psychologicznego uwikłania ofiary i zależności od sprawcy);
- niezajomość prawa i obowiązujących procedur (zarówno przez ofiarę, jak i osoby pomagające);
- nieufność ofiar wobec służb pomocowych i skuteczności ich działania;
- przyzwolenie rodziny na przemoc;
- akceptacja przemocy domowej w środowisku lokalnym;
- brak wsparcia ze strony najbliższych;
- długotrwała procedura, która obciąża ofiarę (powodując konieczność przebywania poza domem, zmiany szkół przez dzieci, ciągłego czuwania nad bezpieczeństwem);
- brak wiedzy i umiejętności gromadzenia dowodów w sprawie;
- niechęć świadków do składania zeznań (często podyktowana strachem o własne bezpieczeństwo);
- niska karalność (większość umorzeń lub wyroków z zawieszeniem wykonania kary), a więc konieczność powrotu do funkcjonowania ze sprawcą.

Z przedstawionych danych wynika również, iż przewidziane w kodeksie karnym (w szczególności w odniesieniu do sprawców przemocy w rodzinie) **środki zapobiegawcze** (nakaz opuszczenia miejsca zamieszkania, zakaz zbliżania się do ofiary) **nie są stosowane w ogóle zarówno przez prokuraturę** (na etapie przygotowawczym – brak wniosków do sądu o ich zastosowanie), **jak i przez sąd.**

Zapisy wprowadzone do kodeksu karnego przez ustawę o przeciwdziałaniu przemocy, w przypadku tarnowskiego wymiaru sprawiedliwości – są martwe.

Z powyższego wynika, iż **jedynym sposobem zapewnienia bezpieczeństwa ofiarom przemocy jest ich izolacja od sprawcy poprzez umieszczenie w całodobowym ośrodku wsparcia**. Takie rozwiązanie, już od momentu ujawnienia, przeciwstawienia się przemocy domowej przenosi cały ciężar postępowania na ofiary: konieczność opuszczenia mieszkania (z ryzykiem zadłużenia go przez sprawcę, zniszczenia wspólnego mienia, wyprzedaży wspólnego majątku np. na alkohol), przeniesienia dzieci do innych szkół, przedszkoli, ciągły lęk o swoje i dzieci bezpieczeństwo (w drodze do pracy, szkoły itp.). To także jest jednym z powodów, dla których ofiary przemocy domowej wstrzymują się od działania (czują się dodatkowo karane, a nie – chronione).

Pobyt w ośrodku nie może trwać dłużej niż 6 miesięcy. Jest to okres niewystarczający na sfinalizowanie wszelkich formalnych spraw wynikających z decyzji ofiary – jeśli taką podejmie - o niepozostawaniu w związku ze sprawcą (sprawa karna, rozwód czy separacja, eksmisja sprawcy ze wspólnie zajmowanego lokalu itp.), a w szczególności dotyczących kwestii mieszkaniowych (**egzekwowanie wyroków eksmisyjnych trwa kilka lat**).

Doświadczenie minionego roku pokazało, iż obecnie ilość całodobowych miejsc jakimi dysponuje TOIKiWOP zaspokaja potrzeby miasta.

Gmina Miasta Tarnowa nie posiada mieszkań chronionych, które mogłyby być miejscami krótkotrwałego pobytu, do czasu uzyskania samodzielnego lokum.

Zapewnienie bezpieczeństwa ofiarom przemocy w rodzinie jest pierwszoplanowym, najważniejszym zadaniem. Bez planowych i ciągłych działań w tym zakresie nie można mówić o skutecznym udzielaniu pomocy ofiarom przemocy domowej.

Tarnowski sąd nie korzysta również w z możliwości zobowiązania sprawców do udziału w programach korekcyjno – edukacyjnych. Taką szansę mają jedynie osoby pozbawione wolności (programy realizowane przez TOIKiWOP w 2007 r., w dwóch tarnowskich zakładach karnych, dla 26 skazanych).

Tylko nieliczni sprawcy przemocy domowej trafiają do zakładów karnych, większość z nich pozostaje w środowisku rodzinnym bez profesjonalnej pomocy, a tym samym bez możliwości zmiany swojego zachowania do czasu, aż ich postępowanie dowodowo wypełni znamiona przestępstwa na tyle, by orzec wobec nich karę pozbawienia wolności.

Powyższe skutkuje nie tylko poczuciem bezkarności sprawcy, ale – przede wszystkim - odbiera poczucie bezpieczeństwa i sprawstwa ofiarom przemocy domowej oraz obniża skuteczność innych działań.

Analizując dane liczbowe nietrudno zauważyć, iż **problem przemocy w rodzinie, w dużej mierze związany jest z nadużywaniem alkoholu**. Prawie 75% sprawców przemocy domowej w zdarzeniach, w których interweniowała policja, pozostawało pod wpływem alkoholu. Dane te potwierdzają tezę o silnym związku zachowań agresywnych z uzależnieniem.

Z danych Miejskiej Komisji Rozwiązywania Problemów Alkoholowych wynika, że **procedura zobowiązania osoby do podjęcia leczenia odwykowego trwa od kilku miesięcy do 2-3 lat (od momentu wpłynięcia wniosku do chwili przekazania sprawy do sądu)**. Należy zaznaczyć, iż na skutek działań Komisji część osób, w sprawie których wpłynął wniosek o zobowiązanie do leczenia odwykowego, podejmuje je bez nakazu.

Trzeba pamiętać jednak, że większość uzależnionych nie podejmuje terapii z własnej woli, a pozostając w środowiskach nawet przez wiele lat od momentu stwierdzenia uzależnienia, zwiększa ryzyko zaistnienia lub eskalacji przemocy w rodzinie.

Komisja, posiadając informacje o występowaniu przemocy w rodzinie uzależnionego, informuje o możliwościach działania w celu przerwania przemocy, umożliwia pokrzywdzonym skorzystanie z konsultacji prawnych oraz kieruje na bezpłatną obdukcję. Nie odnotowano natomiast, by Komisja zawiadomiła policję lub prokuraturę o powziętej informacji o przemocy w rodzinie.

Niepokojąca jest **liczba osób należących do tzw. grup ryzyka**. Istnieje duże prawdopodobieństwo obecności agresywnych zachowań, przemocy wobec członków rodziny, która – z różnych powodów (m.in. wymienionych wyżej) - nie jest ujawniana.

Taka sytuacja niesie zagrożenie traumatycznych skutków wieloletniego pozostawania ofiar w destrukcyjnych związkach oraz ich dzieci – w głęboko dysfunkcyjnych rodzinach. W tych przypadkach działania naprawcze mogą okazać się mało skuteczne w porównaniu do poniesionych kosztów.

Powyższa analiza, pomimo braku jednoznacznej oceny skali zjawiska, pokazuje znaczące luki w wielu obszarach przeciwdziałania przemocy w rodzinie oraz skutecznego pomagania ofiarom i sprawcom. **Najpilniejsze potrzeby w tym względzie dotyczą:**

- stałych akcji edukacyjno – informacyjnych dla wszystkich mieszkańców miasta w celu uświadomienia wagi problemu oraz indywidualnych i społecznych skutków przemocy w rodzinie;
- systematycznie przekazywanych i aktualizowanych informacji na temat obowiązujących procedur oraz miejsc, gdzie szukać pomocy, wsparcia i schronienia;
- podnoszenia świadomości i odpowiedzialności osób zatrudnionych w instytucjach zobowiązanych do informowania policji lub prokuratury o sytuacjach przemocy w rodzinie;
- systematycznych, specjalistycznych szkoleń dla kadry pomocowej;
- stosowania przez prokuraturę i sąd środków probacyjnych, w tym głównie nakazu opuszczenia miejsca zamieszkania, zakazu zbliżania się do ofiary, zobowiązania do uczestnictwa w programie korekcyjno - edukacyjnym dla sprawców, wnioskowania o zobowiązanie do leczenia odwykowego;
- zwiększenia skuteczności stosowania procedur dot. motywowania do leczenia i zobowiązania do leczenia odwykowego (praca MKRPA - ilość wniosków przekazywanych do sądu - monitoring leczenia osób, które dobrowolnie zobowiązały się do terapii - realizacja postanowień sądu o zobowiązaniu do leczenia odwykowego);
- **zwiększenia poziomu realizacji wyroków eksmisyjnych dla sprawców przemocy w rodzinie poprzez zwiększenie, w zasobach gminy, ilości mieszkań socjalnych;**
- uruchomienia na terenie miasta mieszkań chronionych;
- wyszczególnienia danych statystycznych dotyczących mieszkańców miasta Tarnowa. Dotyczy to dokumentacji prowadzonej przez policję, prokuraturę i sąd, a konieczne jest do systematycznego monitoringu zjawiska oraz dostosowywania zasobów pomocowych (instytucje, formy i metody pracy, zasoby kadrowe itp.) do lokalnych potrzeb.

Zaniedbanie w/w działań skutkować będzie:

- niechęcią ofiar i świadków do podejmowania czynności procesowych, przeciwstawienia się przemocy w rodzinie (z uwagi na narażanie się na dodatkowe urazy, wtórną traumę);
- powielaniem patologicznych wzorców zachowań, wchodzeniem w destrukcyjne zależności (sprawca – ofiara), nieumiejętnością rozpoznawania i reagowania na sytuacje przemocowe w środowisku;
- wtórną wiktyimizacją, dalszymi urazami ofiar i świadków związanymi z niewystarczającą wiedzą i umiejętnościami służb pomagających;

- niską efektywnością podejmowanych działań – przy wysokich kosztach pomocy, nadmiernym nakładzie środków;
- obniżaniem skuteczności niesionej pomocy w sytuacji braku orzekania i/lub egzekwowania nakazu podjęcia leczenia odwykowego oraz długo trwającej procedury;
- poczuciem bezkarności sprawcy i akceptacji społecznej jego zachowań oraz pogłębieniem wyuczonyj bezradności ofiary, a także demoralizacją społeczności lokalnej w przypadku braku orzekania środków probacyjnych, a w końcowym etapie postępowania - braku orzekania kary wobec sprawcy przemocy w rodzinie;
- niemożnością skutecznego monitoringu zjawiska przemocy w Tarnowie, a także oceny efektów podejmowanych działań oraz trafnego dostosowania form pomocy.

4. Zasoby środowiskowe: instytucjonalne, prawne, kadrowe w zakresie przeciwdziałania przemocy w rodzinie oraz pomocy ofiarom i sprawcom.

Zasoby instytucjonalne i prawne:

– **Miejski Ośrodek Pomocy Społecznej – Al. M. B. Fatimskiej 9** - wykonuje zadania w zakresie pomocy społecznej i przeciwdziałania przemocy w rodzinie określone w przepisach ustawy z dnia 12 marca 2004 roku o pomocy społecznej (Dz. U. Nr 64, poz. 593, z późn. zm.).

Do zadań należy w szczególności:

- prowadzenie specjalistycznego poradnictwa,
- przeprowadzenie wywiadu środowiskowego wraz z załączoną procedurą „Niebieskiej Karty”, umożliwiającą zidentyfikowanie przemocy w rodzinie,
- przygotowanie kompleksowego planu pomocy i monitorowanie podjętych działań,
- pomoc w załatwianiu spraw urzędowych i bytowych,
- udzielanie informacji o przysługujących prawach i możliwościach uzyskania pomocy,
- kierowanie do specjalistycznych instytucji pomagających ofiarom przemocy oraz wskazywanie miejsc oferujących schronienie,
- udzielanie pomocy finansowej i rzeczowej.

– **Miejska Komisja Rozwiązywania Problemów Alkoholowych – ul. Goldhammera 3** -do zadań Komisji określonych w ustawie z dnia 26 października 1982 roku o wychowaniu

w trzeźwości i przeciwdziałaniu alkoholizmowi (Dz. U. z 2002 r. Nr 147, poz. 1231 z późn. zm.) należy między innymi:

- inicjowanie działań w zakresie zwiększania dostępności pomocy terapeutycznej i rehabilitacyjnej dla osób uzależnionych od alkoholu oraz profilaktycznej działalności informacyjnej i edukacyjnej, w szczególności dla dzieci i młodzieży,
- podejmowanie czynności zmierzających do orzeczenia (przez sąd) o zastosowaniu wobec osoby uzależnionej od alkoholu obowiązku poddania się leczeniu w zakładzie leczenia odwykowego,
- udzielanie rodzinom, w których występują problemy alkoholowe, pomocy psychospołecznej i prawnej.

W przypadku gdy uzależnieniu od alkoholu towarzyszy przemoc - do zadań Miejskiej Komisji Rozwiązywania Problemów Alkoholowych należy:

- rozpoznanie sytuacji w rodzinie w drodze przeprowadzenia wywiadu środowiskowego wraz z załączoną procedurą „Niebieskiej Karty”, umożliwiającą zidentyfikowanie przemocy w rodzinie,
- wezwanie osoby nadużywającej alkoholu i stosującej przemoc na rozmowę ostrzegawczą, informującą o prawnych konsekwencjach stosowania przemocy wobec bliskich,
- udzielanie wsparcia socjalnego, psychologicznego i prawnego ofiarom przemocy,
- informowanie rodzin uwikłanych w przemoc o możliwościach uzyskania pomocy,
- wnioskowanie do sądu o zastosowanie wobec osoby nadużywającej alkoholu obowiązku poddania się leczeniu odwykowemu.

– **Ośrodek Leczenia Uzależnień i Współuzależnienia, Szpitala Wojewódzkiego im. Św. Łukasza SP ZOZ, - ul. Lwowska 178** - realizuje zadania określone m.in. w ustawie z dnia 26 października 1982 roku o wychowaniu w trzeźwości i przeciwdziałaniu alkoholizmowi (Dz. U. z 2002 r. Nr 147, poz. 1231 z późn. zm.). Placówka spełnia funkcję stacjonarnego ośrodka leczenia uzależnień oraz poradni leczenia uzależnień i współuzależnienia. Posiada ofertę terapeutyczną dla osób uzależnionych, współuzależnionych i dorosłych dzieci alkoholików. Pracuje w systemie ochrony zdrowia.

Struktura wewnętrzna jednostki:

- Poradnia Leczenia Uzależnienia i Współuzależnienia,
- Oddział Dzienny Leczenia Uzależnienia i Współuzależnienia,
- Oddział Stacjonarny Leczenia Uzależnienia i Współuzależnienia.

– **Komenda Miejska Policji- ul. Traugutta 4** zgodnie z ustawą z dnia 6 kwietnia 1990 roku, o Policji (Dz. U. 2002 Nr 7 poz. 58 z późn. zm.)

Działania Policji w obszarze przeciwdziałania przemocy w rodzinie opierają się na ustawie o przeciwdziałaniu przemocy w rodzinie z dnia 29 lipca 2005 r oraz Zarządzeniu nr 162

Komendanta Głównego Policji z dnia 18 lutego 2008 r. w sprawie form i metod wykonywania przez Policję zadań w związku z przemocą w rodzinie w ramach procedury „Niebieskiej Karty”.

Do podstawowych zadań Policji należą:

- ochrona życia i zdrowia ludzi,
- ochrona bezpieczeństwa i porządku publicznego,
- inicjowanie i organizowanie działań mających na celu zapobieganie popełnianiu przestępstw i wykroczeń oraz zjawiskom kryminogennym i współdziałanie w tym zakresie z organami państwowymi, samorządowymi i organizacjami społecznymi,
- wykrywanie przestępstw i wykroczeń oraz ściganie ich sprawców, w tym prowadzenie interwencji w przypadku występowania przemocy w rodzinie,
- zapewnianie ofiarom doraźnego bezpieczeństwa,
- informowanie ofiar i świadków o przysługujących prawach, możliwościach i miejscach uzyskania pomocy,
- prowadzenie działań prewencyjnych wobec sprawców.

Podczas przeprowadzania interwencji domowej wobec przemocy w rodzinie policjant ma obowiązek:

- udzielenia ofiarom przemocy niezbędnej pomocy, w tym udzielenia pierwszej pomocy, wezwania pogotowia ratunkowego lub zawiadomienia innych instytucji, które mogą udzielić pomocy;
- podjęcia, w razie potrzeby, innych niezbędnych czynności zapewniających ochronę życia, zdrowia i mienia osób będących ofiarami przemocy, włącznie z zastosowaniem, na podstawie odrębnych przepisów, wobec sprawcy przemocy środków przymusu bezpośredniego i zatrzymania;
- ustalenia przebiegu zdarzenia i jego następstw;
- przeprowadzenia, jeżeli jest to możliwe, ze sprawcą przemocy rozmowy, w szczególności o odpowiedzialności karnej za znęcanie się fizyczne lub psychiczne nad osobą najbliższą;
- przeprowadzenia na miejscu zdarzenia, w przypadkach nie cierpiących zwłoki zabezpieczenia śladów i dowodów przestępstwa;
- policjant przeprowadzający interwencje każdorazowo sporządza „Notatkę urzędową o przemocy w rodzinie”,
- policjant, , przekazuje ofiarom przemocy w rodzinie „Informacje dla ofiar przemocy w rodzinie” („Kartę B”), informując jednocześnie o uruchomieniu procedury „Niebieskie Karty” i zasadach jej realizacji, w tym o możliwości przekazania przez policję organom administracji rządowej i jednostkom samorządu terytorialnego informacji o sytuacji rodziny i potrzebie udzielenia jej pomocy.

Dzielnicowy po otrzymaniu „Karty A”, jest zobowiązany do podejmowania działań wobec rodziny dotkniętej przemocą w ramach procedury „Niebieskiej Karty” i dokumentowania wykonanych czynności w celu dalszego monitorowania sytuacji w rodzinie, zapobiegania zagrożeniom oraz inicjowania innych działań pomocowych, w tym w szczególności do:

- bezpośredniego kontaktu z rodziną, wobec której rozpoczęto procedurę „Niebieskiej Karty” w celu rozpoznania sytuacji w rodzinie, potwierdzenia występowania przemocy w rodzinie oraz ustalenia rodzaju i charakteru potrzebnych działań pomocowych – niezwłocznie, nie później niż w terminie 7 dni od dnia otrzymania „Karty A”;
- przekazania ofiarom przemocy „Karty B”, jeśli wcześniej nie było takiej możliwości; poinformowania o zasadach podjęcia działań prawnych, o organizacjach i instytucjach udzielających pomocy, a także o możliwościach przekazania przez Policję organom administracji rządowej i jednostkom samorządu terytorialnego informacji o sytuacji rodziny i potrzebie udzielenia jej pomocy;
- systematycznych wizyt, co najmniej raz w miesiącu, sprawdzających stan bezpieczeństwa domowników i zachowanie sprawcy przemocy w rodzinie;
- podejmowania działań prewencyjnych wobec sprawców przemocy w rodzinie, w tym prowadzenia rozmów profilaktycznych ze sprawcą oraz informowania go o możliwościach podjęcia leczenia lub terapii i udziału w programach korekcyjno – edukacyjnych dla sprawców przemocy;
- umożliwienia ofiarom przemocy zapoznanie się - na ich żądanie - z treścią „Karty A”, dokumentującej rozpoczęcie procedury „Niebieskiej Karty” wobec ich rodziny;
- przekazywania pisemnych informacji dotyczących rodzin, w których zachodzi przemoc, organom administracji rządowej i jednostkom samorządu terytorialnego;
- podejmowania współpracy z przedstawicielami organów administracji rządowej i samorządowej, organizacji pozarządowych oraz kościołów i związków wyznaniowych na rzecz rodzin dotkniętych przemocą;
- udziału w tworzeniu i funkcjonowaniu lokalnych zespołów pomocy ofiarom przemocy w rodzinie w ramach współpracy z powołanymi do tego instytucjami i organizacjami;
- przekazywania komórce organizacyjnej właściwej w sprawach nieletnich i patologii informacji dotyczących małoletnich z rodzin, w których występuje przemoc;
- przekazywania oryginałów „Karty A” oraz dodatkowych materiałów istotnych dla sprawy do komórek organizacyjnych prowadzących postępowania przygotowawcze w celu przeprowadzenia w danej sprawie postępowania.

Dzielnicowy posiada również możliwość sporządzenia „ Niebieskiej Karty” podczas wykonywania przez policjantów innych czynności służbowych, jeśli zostaną spełnione

jednocześnie dwa warunki: policjant uzyska informację o przemocy w rodzinie lub będzie miał podejrzenie jej występowania oraz koniecznie będzie udzielenie pomocy jej ofiarom.

– **Prokuratura Okręgowa i Prokuratura Rejonowa – ul. Dąbrowskiego 27** zobowiązane są przepisami kodeksu karnego i kodeksu postępowania karnego (ustawa z dnia 6 czerwca 1997 r., KK Dz. U. Nr 88 poz. 553 z późn. zm., ustawa z dnia 06 czerwca 1977 r., KPK Dz. U. Nr 89 poz. 555 z późn. zm.) do:

- w sytuacji istnienia uzasadnionego podejrzenia, że doszło do popełnienia przestępstwa - wszczęcia postępowania przygotowawczego celem sprawdzenia czy doszło do przestępstwa,
- wyjaśnienia okoliczności zdarzenia, zebrania i zabezpieczenia dowodów,
- ujęcia sprawcy,
- zastosowania - w uzasadnionych przypadkach - środka zapobiegawczego wobec sprawcy przemocy w formie dozoru policyjnego bądź tymczasowego aresztowania.

– **Sąd Okręgowy – ul. Dąbrowskiego 27**; sądy okręgowe rozpoznają odwołania od orzeczeń wydanych przez sądy rejonowe, a więc funkcjonują jako sądy II instancji (odwoławcze); jednocześnie rozpatrują niektóre sprawy o większym ciężarze gatunkowym, wymagające od sędziów dużego doświadczenia i praktyki (bardzo duża wartość roszczenia, poważne przestępstwa itp.) i wówczas funkcjonują jako sądy I instancji.

– **Sąd Rejonowy - ul. Dąbrowskiego 27 - Wydział II Karny** realizuje zadania wynikające z przepisów kodeksu karnego i kodeksu postępowania karnego (ustawa z dnia 06 czerwca 1997 r. , KK Dz. U. Nr 88 poz. 553 z późn. zm.; ustawa z dnia 06 czerwca 1977 r., KPK Dz. U. Nr 89 poz. 555 z późn. zm.).

– **Sąd Rejonowy – ul. Dąbrowskiego 27 – Wydział III Rodzinny i Nieletnich** realizuje m.in. przepisy ustawy z dnia 25 lutego 1964 r. kodeks rodzinny i opiekuńczy (Dz. U. Nr 9 poz. 59 z późn. zm.) oraz ustawy z dnia 26 października 1982 r. o postępowaniu w sprawach nieletnich. Rozpatruje sprawy dotyczące opieki nad małoletnimi dziećmi, ograniczenia, sprawowania władzy rodzicielskiej (ograniczenia, pozbawienia jej, czy zawieszenia), dokonuje wglądu w sytuację rodzinną małoletnich, podejmuje decyzje w sprawie umieszczenia małoletnich w placówkach opiekuńczo - wychowawczych, rodzinach zastępczych, decyduje o przyznaniu nadzoru kuratorskiego itd.

– **I Zespół Kuratorskiej Służby Sądowej – ul. Dąbrowskiego 27** – realizuje określone przez prawo zadania o charakterze wychowawczo – resocjalizacyjnym, profilaktycznym i kontrolnym związane z wykonywaniem orzeczeń sądu, a w szczególności: przeprowadzanie wywiadów środowiskowych na zlecenie sądu lub sędziego Wydziału Rodzinnego Sądu Rejonowego i Okręgowego

w Tarnowie, sprawowanie nadzorów orzeczonych przez Wydział III Rodzinny i Nieletnich SR w Tarnowie, wykonywanie orzeczeń wydanych przez Wydział Rodzinny, organizacja i kontrola pracy podległych kuratorów społecznych, współpraca z właściwym samorządem i organizacjami społecznymi, które statutowo zajmują się opieką, wychowaniem, resocjalizacją, leczeniem i świadczeniem pomocy społecznej w środowisku otwartym.

– **II Zespół Kuratorskiej Służby Sądowej – ul. Dąbrowskiego 27** – kuratorzy tego Zespołu wykonują zadania o charakterze wychowawczo-resocjalizacyjnym, diagnostycznym, profilaktycznym, i kontrolnym związanym z wykonywaniem orzeczeń sądu, w szczególności: sprawowanie dozoru związanego z wykonywaniem orzeczenia o warunkowym zawieszeniu kary, warunkowym przedterminowym zwolnieniu, warunkowym umorzeniu postępowania karnego. Wykonywanie orzeczeń przy karze ograniczenia wolności i przy zawieszeniu wykonywania kary ograniczenia wolności, realizacja czynności związanych z przygotowaniem skazanego do życia po zwolnieniu z zakładu karnego, nadzorowanie i organizowanie kary ograniczenia wolności, przeprowadzenie wywiadów środowiskowych na zlecenie sądu i innych instytucji, organizacja i kontrola pracy podległych kuratorów społecznych, współpraca z właściwym samorządem i organizacjami społecznymi które statutowo zajmują się opieką, wychowaniem i resocjalizacją, leczeniem i świadczeniem pomocy społecznej w środowisku otwartym.

– **Tarnowski Ośrodek Interwencji Kryzysowej i Wsparcia Ofiar Przemocy**

ul. Szarych Szeregów 1 – realizuje zadania wynikające m.in. z ustawy z dnia 29 lipca 2005 r. o przeciwdziałaniu przemocy w rodzinie (Dz.U. Nr 180, poz. 1493) oraz z ustawy z dnia 12 marca 2004 r. o pomocy społecznej.

Ośrodek pełni funkcje i realizuje zadania:

- ***Ośrodka interwencji kryzysowej*** – którego rolą jest udzielanie natychmiastowej specjalistycznej pomocy psychologicznej osobom w trudnych sytuacjach życiowych, polegającej na prowadzeniu krótkoterminowej terapii indywidualnej i rodzinnej w zależności od potrzeb – poradnictwa socjalnego lub prawnego, spotkań o charakterze mediacyjnym, w sytuacjach uzasadnionych – schronienia;
- ***Specjalistycznego ośrodka wsparcia dla ofiar przemocy w rodzinie:*** zobowiązanego do świadczenia usług w zakresie: zapewniania schronienia ofiarom przemocy, ochrony przed osobą stosującą przemoc, udzielania natychmiastowej pomocy psychologicznej i wsparcia, rozpoznawania sytuacji ofiary przemocy w rodzinie i opracowywania planu pomocy, wspierania w przezwyciężaniu sytuacji kryzysowej, udzielania poradnictwa: psychologicznego, prawnego, socjalnego; prowadzenia grup wsparcia i grup terapeutycznych dla ofiar przemocy oraz sprawców przemocy.

– **Poradnia Psychologiczno-Pedagogiczna – ul. Nadbrzeźna Dolna 7** działająca w oparciu o ustawę o systemie oświaty z dnia 7 kwietnia 1991 r. (D. U. z 2004 Nr 256, poz. 2572 z późn. zm.) udziela pomocy psychologiczno- pedagogicznej dzieciom, młodzieży oraz rodzicom, między innymi poprzez: wspomaganie wszechstronnego rozwoju dzieci i młodzieży, efektywności uczenia się i innych problemów dzieci i młodzieży.

– **Specjalistyczna Poradnia Profilaktyczno – Terapeutyczna – ul. Szujskiego 25**

Udziela pomocy psychologicznej dzieciom, rodzicom, nauczycielom, specjalistycznej pomocy terapeutycznej i socjoterapeutycznej, podejmuje działania profilaktyczne oraz organizuje szkolenia dla nauczycieli i wychowawców. Ponadto realizuje zadania w zakresie profilaktyki zagrożeń wśród dzieci i młodzieży poprzez: monitorowanie, diagnozowanie aktualnych i nowych zagrożeń, opracowywanie i wydawanie raportów o stanie aktualnym w ujęciu całościowym lub wycinkowym w omawianym obszarze zagrożeń, wskazywanie kierunków przeciwdziałania im, opracowywanie (doskonalenie) procedur postępowania w sprawach rozwiązywania problemów uczniów na różnych poziomach, planowanie i współtworzenie modelowych rozwiązań pracy środowiskowej, prezentacje efektów pracy systemowej profilaktyki i wybranych zagadnień na konferencjach, spotkaniach z dyrektorami, pedagogami, nauczycielami itp.

– **Zakłady Opieki Zdrowotnej (publiczne i niepubliczne)** – zobowiązane do udzielania pomocy medycznej a także, w przypadku występowania u pacjenta sygnałów świadczących o występowaniu przemocy domowej - do informowania o możliwościach uzyskania pomocy, wystawiania na prośbę osoby pokrzywdzonej zaświadczenia lekarskiego o stwierdzonych obrażeniach i podjętym leczeniu, informowania ofiar o warunkach i miejscach wystawienia obdukcji.

– **Szkoły podstawowe, szkoły gimnazjalne, szkoły ponadgimnazjalne,** – działające na mocy ustawy o systemie oświaty z dnia 7 kwietnia 1991 r. (D. U. z 2004 r. Nr 256, poz. 2572 z późn. zm.)

Szkoła obok funkcji edukacyjnej jest źródłem wsparcia dla rodziców w wychowaniu dziecka między innymi poprzez:

- dostarczanie wiedzy dotyczącej problematyki wychowania z zakresu komunikacji interpersonalnej pomiędzy rodzicami i dziećmi, profilaktyki zagrożeń, racjonalnego spędzania czasu wolnego,
- kształtowanie umiejętności wychowawczych poprzez zajęcia warsztatowe,
- udzielanie pomocy materialnej, takiej jak bezpłatne obiady, bezpłatne podręczniki, stypendia,

- wzmacnianie więzi wewnątrzrodzinnych, prowadzenie zajęć edukacyjnych z zakresu wychowania do życia w rodzinie w gimnazjach, szkołach ponadgimnazjalnych, a także w najstarszych klasach szkół podstawowych.

- **Ośrodek Adopcyjno Opiekuńczy ul. N. P. Marii 3** - prowadzi poradnictwo rodzinne dla rodzin zastępczych, adopcyjnych i naturalnych. Poszukuje rodzin zastępczych dla dzieci częściowo lub całkowicie pozbawionych opieki rodziców naturalnych.

Ośrodek Adopcyjno - Opiekuńczy w ramach przeciwdziałania przemocy w rodzinie świadczy nw. usługi:

- pomoc psychologiczna udzielana dzieciom w rodzinach z przemocą domową,
- pomoc prawna z zakresu prawa rodzinnego,
- terapia systemowa rodzin,
- warsztaty psychoedukacyjne "Szkoła dla Rodziców" promujące wychowanie bez przemocy.

- **Placówki opiekuńczo - wychowawcze:**

- **Dom Dziecka nr 1, ul. Brodzińskiego 14** – placówka socjalizacyjna,
- **Dom Dziecka nr 2, ul. Chyszowska 3** – placówka socjalizacyjna,
- **Pogotowie Opiekuńcze ul. Wita Stwosza 6** – placówka interwencyjna.

Placówki socjalizacyjne zapewniają dziecku pozbawionemu częściowo lub całkowicie opieki rodziców całodobową opiekę, kształcenie dostosowane do jego wieku i możliwości rozwojowych, opiekę i wychowanie do czasu powrotu do rodziny lub umieszczenia w rodzinie zastępczej lub innej placówce. Pogotowie Opiekuńcze zapewnia dziecku pozbawionemu częściowo lub całkowicie opieki rodziców lub znajdującemu się w sytuacji kryzysowej: całodobową opiekę doraźną (nie dłużej niż 6 m-cy), przygotowuje diagnozę stanu psychofizycznego i sytuacji życiowej dziecka oraz ustala wskazania do dalszej pracy z dzieckiem.

- **Organizacje pozarządowe:**

Zgodnie z art. 9 ust. 2 ustawy z dnia 29 lipca 2005 r. o przeciwdziałaniu przemocy w rodzinie, organy administracji rządowej i samorządowej mogą zlecać realizację zadań określonych w cyt. ustawie w trybie przewidzianym w ustawie z dnia 12 marca 2004 roku o pomocy społecznej albo w ustawie z dnia 24 kwietnia 2003 roku o działalności pożytku publicznego i o wolontariacie.

Ogólna liczba organizacji pozarządowych działających na terenie miasta Tarnowa jest imponująca. Łącznie w rejestrze prowadzonym przez Wydział Spraw Obywatelskich oraz w ewidencji Biura Sportu, Turystyki i Rekreacji Urzędu Miasta Tarnowa znajduje się blisko 317 podmiotów pozarządowych. Z tej liczby ok. 120 organizacji wyróżnia szczególna aktywność w realizacji zadań publicznych, w znacznej mierze wykonywanych przy finansowym i organizacyjnym wsparciu Gminy.

Najbardziej popularną formą działań jest bezpośrednie świadczenie usług członkom, klientom i podopiecznym organizacji (zdrowie, pomoc społeczna). Na drugim miejscu występuje reprezentowanie i rzecznictwo interesów członków, podopiecznych i klientów organizacji oraz organizowanie szkoleń, debat, seminariów i konferencji na tematy ważne dla organizacji.

W obszarze poradnictwa w zakresie problemów społecznych od wielu lat zaznaczają swoją obecność:

- **Specjalistyczna Poradnia „Arka”** - pl. Katedralny 6, tel. (014) 621 01 91 - udziela wielokierunkowej pomocy w sytuacjach trudnych poprzez konsultacje prawne, pomoc psychologiczną, pedagogiczną oraz interwencję kryzysową za pośrednictwem telefonu zaufania.
- **Liga Kobiet Polskich** – ul. Graniczna 8a – prowadzi konsultacje i pomoc prawną, psychologiczną, zarówno w bezpośrednim kontakcie, jak i za pośrednictwem telefonu *Niebieska Linia*,
- **Tarnowskie Towarzystwo Zapobiegania Patologiom Społecznym – Rynek 4/3** - prowadzi działalność w zakresie: profilaktyki uzależnień oraz pomocy w trudnych sytuacjach życiowych w formie telefonu zaufania, konsultacji ze specjalistami oraz grup wsparcia,
- **Świetlice środowiskowe** – prowadzone przez Caritas Diecezji Tarnowskiej oraz stowarzyszenia z wykorzystaniem obiektów w poszczególnych parafiach. Przeznaczone są szczególnie dla dzieci ze środowisk zagrożonych demoralizacją, ubogich. Placówki te odgrywają ważną rolę w wychowywaniu i pomocy dzieciom; pozwalają w bezpieczny sposób spędzić czas wolny, odrobić lekcje, skorzystać z korepetycji i posiłków.

II. GMINNY SYSTEM PRZECIWDZIAŁANIA PRZEMOCY w RODZINIE.

1. Podstawa prawna.

Ustawa z dnia 29 lipca 2005 roku o przeciwdziałaniu przemocy w rodzinie nakłada na gminy i powiaty obowiązek realizacji określonych zadań. Gmina Miasta Tarnowa jest gminą działająca na prawach powiatu, stąd też jest realizatorem obydwu grup zadań, które obejmują:

1. Zadania własne gminy:

- tworzenie gminnego systemu przeciwdziałania przemocy,
- prowadzenie poradnictwa i interwencji w zakresie przeciwdziałania przemocy w rodzinie,
- opracowanie i realizacja programów ochrony ofiar przemocy w rodzinie,
- prowadzenie gminnych ośrodków wsparcia;

2. Zadania własne powiatu:

- tworzenie i prowadzenie ośrodków wsparcia dla ofiar przemocy w rodzinie,
- prowadzenie ośrodków interwencji kryzysowej.

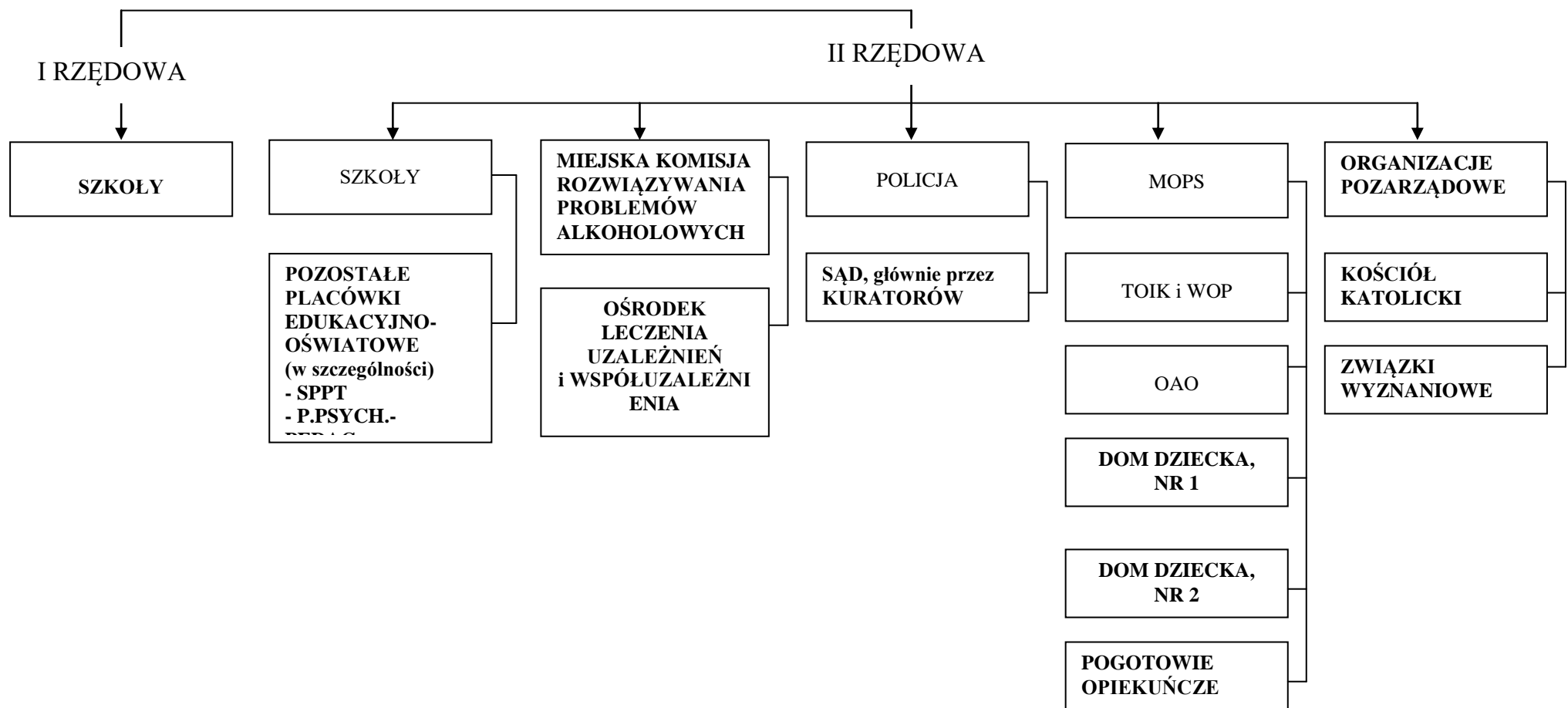
Od stycznia 2007 roku Gmina Miasta Tarnowa realizuje zadania zlecone z zakresu administracji rządowej:

1. Tworzenie i prowadzenie specjalistycznego ośrodka wsparcia dla ofiar przemocy w rodzinie,
2. Opracowywanie i realizacja programów korekcyjno-edukacyjnych dla osób stosujących przemoc w rodzinie.

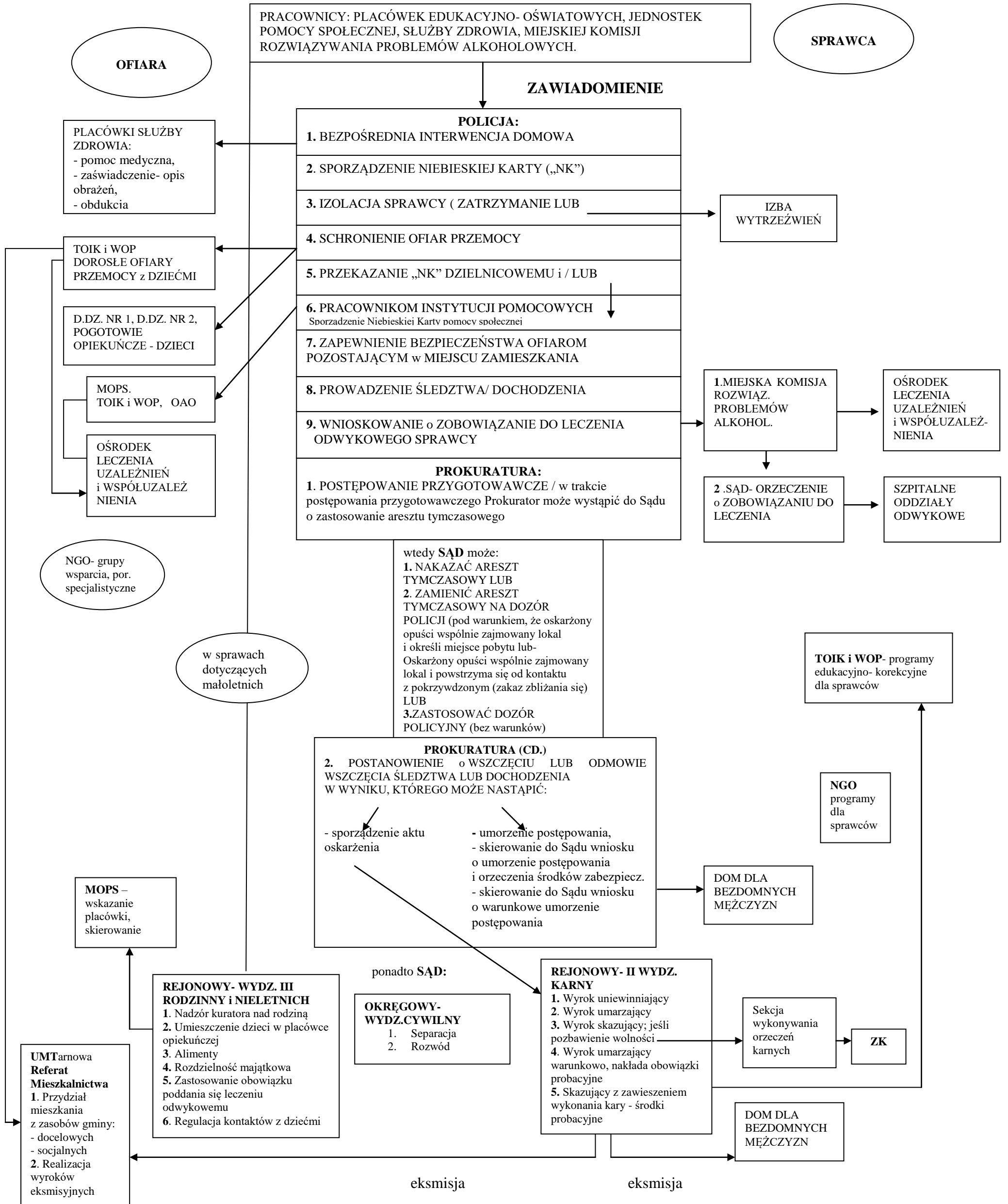
Niniejsze opracowanie służy wypełnieniu jednego z zadań jakim jest tworzenie Gminnego Systemu Przeciwdziałania Przemocy.

2. Struktura Systemu w działaniu.

PROFILAKTYKA



Art. 12: „Osoby, które w związku z wykonywaniem swoich obowiązków służbowych powzięły podejrzenie o popełnieniu przestępstwa z użyciem przemocy wobec członków rodziny, powinny niezwłocznie zawiadomić o tym policję lub prokuraturę”



3. Cel główny, cele szczegółowe.

Cel główny:

Zmniejszenie występowania zjawiska przemocy domowej i redukcja jej negatywnych następstw.

Cele szczegółowe:

1. Podnoszenie świadomości społecznej poprzez profilaktykę zjawiska przemocy domowej (profilaktyka I, II rzędu).
2. Zapewnienie bezpieczeństwa ofiarom przemocy.
3. Degresja szkód i negatywnych skutków stosowania przemocy u ofiar i członków rodzin
4. Zmiana postaw i zachowań dysfunkcyjnych sprawców przemocy, przywrócenie prawidłowych wzorców funkcjonowania społecznego.
5. Podniesienie efektywności działań i usprawnienie kooperacji osób, instytucji i organizacji działających w obszarze przeciwdziałania przemocy.

4. Zadania, realizatorzy/koordynatorzy.

Cel szczegółowy: 1. Podnoszenie świadomości społecznej poprzez profilaktykę zjawiska przemocy domowej.

Lp.	ZADANIA	REALIZATORZY/KOORDYNATORZY
1.	Edukacja w zakresie zjawiska przemocy domowej – skierowana do dzieci i młodzieży w szkołach	-pedagodzy i wychowawcy wszystkich szkół, -Specjalistyczna Poradnia Profilaktyczno Terapeutyczna (SPPT), -Poradnia Psychologiczno-Pedagogiczna (PPP)
2.	Realizacja zadań w ramach rządowego programu „Zero tolerancji dla przemocy w szkole”	-wszystkie szkoły, -SPPT, -PPP
3.	Edukacja rodziców; przekazywanie informacji na temat miejsc gdzie można szukać pomocy	-wszystkie szkoły, -SPPT, -PPP, - Miejski Ośrodek Pomocy Społecznej (MOPS) – pracownicy socjalni, - placówki służby zdrowia – lekarze rodzinni, - policja - dzielnicowi
4.	Realizacja zadań w ramach kampanii przeciwko przemocy w rodzinie	-MOPS, -Tarnowski Ośrodek Interwencji Kryzysowej Wsparcia Ofiar Przemocy (TOIKiWOP), -organizacje pozarządowe
5.	Systematyczne kampanie edukacyjno-profilaktyczne w lokalnych mediach	TOIKiWOP-opracowanie materiałów merytorycznych
6.	Stałe informowanie i edukacja osób z tzw. grup ryzyka	-MOPS, -TOIKiWOP, -Policja, -Miejska Komisja Rozwiązywania Problemów Alkoholowych (MKRPA)

Cel szczegółowy: 2. Zapewnienie bezpieczeństwa ofiarom przemocy.

Lp.	ZADANIA	REALIZATORZY
1.	Zawiadamianie policji lub prokuratora o podejrzeniu popełnienia przestępstwa z użyciem przemocy wobec członków rodziny	jednostki pomocy społecznej, edukacji, służby zdrowia
2.	Interwencje w sytuacjach przemocy w rodzinie	-Policja
3.	Zapewnienie bezpieczeństwa ofiarom przemocy mieszkającym wspólnie ze sprawcą	-Policja, -kuratorzy sądowi
4.	Stosowanie oraz egzekwowanie zakazu zbliżania się sprawcy do ofiary przemocy	- Prokuratura, - Sąd, - Policja
5.	Stosowanie przepisu dotyczącego nakazu opuszczenia lokalu przez oskarżonego	- Prokuratura, - Sąd, - Policja
6.	Zapewnienie schronienia ofiarom przemocy w rodzinie (dorośli z dziećmi)	TOIKiWOP
7.	Zapewnienia schronienia małoletnim	placówki opiekuńczo-wychowawcze
8.	Monitoring sytuacji ofiar przemocy po opuszczeniu TOIKiWOP	TOIKiWOP przy współpracy: - MOPS, - Policji, - kuratorów sądowych
9.	Tworzenie mieszkań chronionych i zapewnienie ich funkcjonowania	- Wydział Geodezji i Gospodarowania Nieruchomościami, - Wydział Zdrowia i Opieki Społecznej (WZiOS)
10.	Zwiększenie ilości mieszkań socjalnych	Wydział Geodezji i Gospodarowania Nieruchomościami

Cel szczegółowy: 3. Degresja szkód i negatywnych skutków stosowania przemocy u ofiar i członków rodzin

Lp.	ZADANIA	REALIZATORZY
1.	Udzielanie specjalistycznego poradnictwa psychologicznego, prawnego i socjalnego osobom uwikłanym w przemoc	- TOIKiWOP, - MOPS, - MKRPA, - OAO, -placówki opiekuńczo-wychowawcze, -organizacje pozarządowe (w ramach zadań statutowych lub zleczanych przez Gminę Miasta Tarnowa)
2.	Funkcjonowanie grup wsparcia dla ofiar przemocy w rodzinie	- TOIKiWOP, - organizacje pozarządowe (w ramach zadań statutowych lub zleczanych przez Gminę Miasta Tarnowa)
3.	Praca w grupach terapeutycznych dla ofiar przemocy	TOIKiWOP
4.	Tworzenie świetlic profilaktycznych i socjoterapeutycznych dla dzieci i młodzieży	- WZiOS, -organizacje pozarządowe (w ramach zadań statutowych lub zleczanych przez Gminę Miasta Tarnowa)
5.	Praca w zespołach interdyscyplinarnych (planowanie i realizacja zadań pomocowych)	-TOIKiWOP- koordynacja oraz wszystkie instytucje zobligowane do pomocy działające w Systemie
6.	Bieżąca wymiana informacji i współpraca w sprawach dotyczących zjawiska oraz indywidualnych przypadków	instytucje działające w Systemie
7.	Systematyczne, specjalistyczne szkolenie kadry pomocowej	Jednostki i podmioty szkolące za pośrednictwem Wydziału Zdrowia i Opieki Społecznej oraz Wydziału Edukacji

Cel szczegółowy : 4. Zmiana postaw i zachowań dysfunkcyjnych sprawców przemocy, przywrócenie prawidłowych wzorców funkcjonowania społecznego.

Lp.	ZADANIA	REALIZATORZY
1.	Konsekwentne stosowanie procedur dot. motywowania do leczenia i zobowiązania do leczenia odwykowego - monitoring leczenia osób, które dobrowolnie zobowiązały się do terapii - realizacja postanowień sądu o zobowiązaniu do leczenia	- MKRPA, - Sąd, - Ośrodek Leczenia Uzależnień i Współzależnienia, - Policja
2.	Stosowanie środków probacyjnych (kierowanie sprawców do programów korekcyjno – edukacyjnych)	Sąd
3.	Realizacja zajęć korekcyjno-edukacyjnych dla sprawców przemocy w zakresie radzenia sobie ze złością, agresją w środowisku otwartym oraz w zakładach karnych.	- TOIKiWOP, - organizacje pozarządowe (w ramach zadań statutowych)

Cel szczegółowy: 5. Podniesienie efektywności działań oraz usprawnienie kooperacji osób, instytucji i organizacji działających w obszarze przeciwdziałania przemocy.

Lp.	ZADANIA	REALIZATORZY
1.	Zarządzanie Gminnym Systemem Przeciwdziałania Przemocy w Rodzinie	Prezydent Miasta Tarnowa
2.	Systematyczne, coroczne spotkania – ewaluacja Systemu, korekta zadań	przedstawiciele instytucji działających w Systemie (Zespół Interdyscyplinary-koordynatorzy)
3.	Wnioskowanie w sprawie dostosowania form pomocy, metod pracy i zasobów do bieżących potrzeb	przedstawiciele instytucji działających w Systemie (Zespół Interdyscyplinary-koordynatorzy)

III. EWALUACJA GMINNEGO SYSTEMU PRZECIWDZIAŁANIA PRZEMOCY w RODZINIE – METODY i ZAKRES.

Gminny System Przeciwdziałania Przemocy w Rodzinie funkcjonujący w sposób przedstawiony w niniejszym dokumencie obejmuje zadania gminy i powiatu w zakresie przeciwdziałania przemocy w rodzinie oraz pracy z ofiarami i sprawcami przemocy domowej. Zadania określone w cytowanych przepisach prawa realizują zarówno instytucje zobligowane do pracy w tych obszarach, jak i organizacje pozarządowe, Kościół Katolicki i inne związki wyznaniowe funkcjonujące na terenie miasta Tarnowa. Współzależność elementów Systemu pokazuje wysoki stopień jego zorganizowania, a przedstawione procedury – spójność działań profilaktycznych, prewencyjnych, interwencyjnych i pomocowych wobec ofiar i sprawców przemocy w rodzinie.

Istotą efektywności funkcjonowania Systemu jest realizacja zadań w zakresie, formie i stopniu dostosowanym do potrzeb mieszkańców miasta, zgodnie z przyjętymi procedurami oraz stała współpraca uczestników Systemu i monitoring działań.

Gminny System Przeciwdziałania Przemocy w Rodzinie będzie zarządzany przez Prezydenta Miasta Tarnowa, a monitorowany przez Zespół Interdyscyplinarny, w skład którego wchodzić będą wyznaczeni Koordynatorzy - przedstawiciele instytucji działających w Systemie.

System monitorowany będzie corocznie. Do końca maja każdego roku członkowie Zespołu sporządzać będą aktualizację diagnozy oraz sprawozdania z realizacji zadań. Powyższe informacje służyć będą ewaluacji funkcjonowania Systemu.

Ewaluacja ilościowa przeprowadzona będzie na podstawie analizy (w kolejnych latach, gdy Sąd, Policja i Prokuratura prześlą dane dotyczące wyłącznie Miasta Tarnowa – na podstawie analizy porównawczej) danych liczbowych zawartych w aktualizacji diagnozy z dotychczasowym opisem, co pozwoli na określenie skali zjawiska przemocy w rodzinie. Natomiast dane liczbowe zawarte w sprawozdaniach określą aktualne zasoby oraz poziom realizacji zadań.

Zestawienie w/w danych oraz wskazanie i analiza występujących zależności (ewaluacja jakościowa) pozwoli na ocenę skuteczności działania tak skonstruowanego Systemu, a w szczególności:

- ilości i jakości posiadanych zasobów (materialne, niematerialne, ludzkie),
- funkcjonalności opracowanych procedur,
- skuteczności stosowanych form i metod pracy,
- poziomu realizacji zadań,
- dystrybucji zasobów wewnątrz systemu,
- sposobów pozyskiwania zasobów.

Tak prowadzona ewaluacja Systemu umożliwi bieżącą korektę zmiennych, w celu maksymalizacji efektów prowadzonych działań.

W pierwszym okresie funkcjonowania Systemu można spodziewać się wzrostu liczby przypadków przemocy w rodzinie. Dzięki prowadzonym akcjom informacyjnym na temat zjawiska oraz możliwości przeciwstawienia się przemocy i uzyskania pomocy może dojść do zwiększenia liczby ujawnianych sytuacji przemocy domowej, co wskazywać będzie na

skuteczność prowadzonych działań informacyjno – edukacyjnych. W późniejszym okresie miarą efektywności Systemu będzie:

- zmiana postaw mieszkańców miasta Tarnowa wobec przemocy w rodzinie;
- wzrost liczby i kompetencji osób pomagających ofiarom i sprawcom przemocy;
- spadek liczby drastycznych przypadków przemocy w rodzinie;
- spadek liczby rodzin, w których interwencje podejmowane są wielokrotnie;
- spadek liczby osób zatrzymanych w izbie wytrzeźwień i policyjnej izbie zatrzymań w związku z przemocą domową;
- spadek liczby osób (ofiar, sprawców) uwikłanych w przemoc domową.

